

Tokushima University Faculty of Medicine

徳島大学 医学部概要 2020



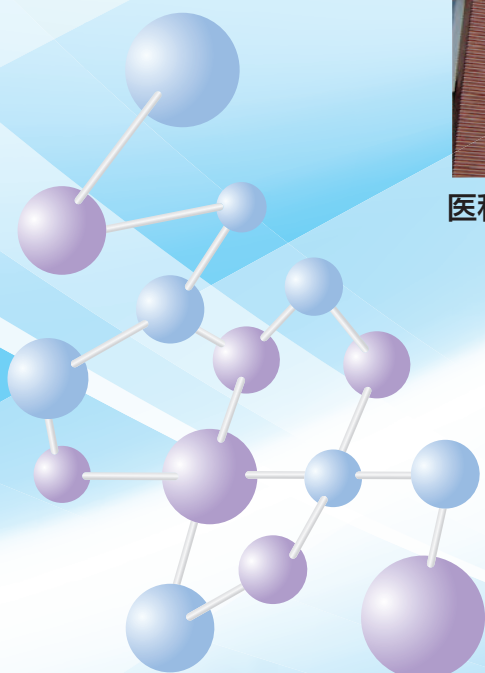
医学科 School of Medicine



医科栄養学科 School of Medical Nutrition



保健学科 School of Health Sciences



徳島大学医学部概要 2020

医学部教育目的・目標

医学部は、医療・栄養・福祉に係る教育・研究・診療を通じて社会に貢献できる人材育成を目的とする。

【医学科】

医学科は、基本的な臨床能力及び基礎的な医学研究能力を備え、生涯にわたり医療、教育、保健・福祉活動を通じて社会に貢献し、医学の発展に寄与することができる人材の育成を目的とする。

- (1) 科学的根拠に基づいた医療・研究を行えるように自己開発と自己評価の習慣を身につける。
- (2) 医師として必要な基本的な技能、知識、態度を身につける。
- (3) 医師として必要な倫理観、責任感を養い、他者を理解しいたわる人間性を身につける。
- (4) チーム医療・研究活動を円滑に遂行できる能力と習慣を身につける。
- (5) 国際的視野を養い、医療・医学の国際化に対応できる能力を身につける。

【医科栄養学科】

医科栄養学科は、「食律生命」の理念のもとに、医学を基盤とした医科栄養学研究を発展させるとともに、医科栄養学を通じて高度化する医療と健康の維持増進に資することができる人材の育成を目的とする。

- (1) 臨床の場で高度な知識とアイデアで医師と連携して医科栄養学を推進することのできる能力を身につける。
- (2) 世界の栄養施策の啓発・推進役となるべき国際的視野を養う。
- (3) 栄養学の基礎的研究や教育を担うための高い能力を身につける。

【保健学科】

保健学科は、人間性、科学性及び国際性を基盤に高度化・専門化する医療を支え、保健・医療・福祉において多様化するニーズに対応し、保健学の発展に寄与することができる人材の育成を目的とする。

- (1) 生命倫理を基盤として、豊かな人間性と科学的思考力を備えた人材
- (2) 各分野の医療と保健・福祉を総合的に修得した専門職者
- (3) 地域社会において保健・医療・福祉の向上に寄与し、指導的役割を果たせる人材
- (4) 医療の国際協力、国際貢献を推進できる人材
- (5) 保健学における教育・研究・管理を担える能力をもつ人材

目次

挨拶	2
Greeting	
沿革	3
History	
歴代医学部長	7
Chronological List of Deans of Faculty of Medicine	
機構図	8
Organization	
職員	9
Staffs	
学生数	12
Number of Students	
学位授与者数	15
Advanced Degrees Conferred	
解剖体数	16
Number of Autopsies	
図書・発刊物	16
Book and Publications	
カリキュラム	17
Curriculum	
学友会活動	17
Activities of Association of Students and Faculty	
土地・建物	18
Campus and Buildings	
位置図	19
Location Map	
蔵本地区建物配置図	20
Kuramoto Campus Map	



徳島における近代医育機関の歴史は古く、幕末から明治の高名な蘭方医である関寛斎が中心となり明治3（1870）年に設立された徳島藩立医学校に端を発します。その後開校された徳島県立医学校が明治19（1886）年に廃校となり、医育機関の無い時代が長く続きましたが、第二次世界大戦中の昭和18（1943）年に四国最初の医学専門学校として徳島県立徳島医学専門学校が設立され、1945年4月には官立に移管されて徳島医学専門学校となりました。戦後、昭和23（1948）年2月に徳島医科大学に昇格し、昭和24（1949）年5月には四国唯一の国立大学医学部医学科となり、令和2（2020）年の本年で77周年になります。昭和39（1964）年には栄養学科が設置され、平成26（2014）年に医科栄養学科に改組されています。平成13（2001）年には医療技術短期大学部を併合し、保健学科が設置されました。医学部玄関の前庭には、徳島大学初代学長・医学部長であった中田篤郎先生の書による「学者如登山」と刻まれた碑があり、これは、学べば学ぶほど山に登るように視野・見識が広がっていくことを意味するもので、建学の精神となっています。

医学科は、医療、教育、研究、保健・福祉活動を通じて社会に貢献し、医学の発展に寄与できる人材の育成を目指しています。カリキュラムでは、10か月にわたる本格的な研究室配属、スキルスラボでのシミュレータを活用した臨床技能トレーニング、日本全国や海外での学外臨床実習等を特徴としており、令和元（2019）年6月1日付で一般社団法人日本医学教育評価機構（JACME）による医学教育分野別評価の認定を受けました。大学院は昭和30（1955）年に大学院医学研究科が設置され、平成16（2004）年に大学院医科学教育部に改組され今日に至っています。また、医学科4年次修了時に休学して大学院博士課程に進学し、学位取得後に5年次へ復学する「MD-PhD コース」も設けています。このコースでは9年間で医学博士と医師免許の両方を取得でき、すでに多くの卒業生が基礎あるいは臨床の研究医として活躍しています。徳島大学病院では、医学科教員が診療を行いながら、学生の診療参加型臨床実習や医師の初期・専門研修等の教育に携わっています。また、特定機能病院、がん診療連携拠点病院として高度先進医療を行うとともに、隣接する徳島県立中央病院とはブリッジで繋がり「総合メディカルゾーン」として質の高い医療と教育の場を構築しています。さらに、愛媛大学とともに、JICA（独立行政法人国際協力機構）が支援するモンゴル国立医科大学附属病院建設に伴う人材育成支援を行っています。

医科栄養学科は、「食律生命」の理念のもとに、医学と連携した栄養学を通して、高度化する医療と人々の食生活の改善・健康の維持増進に資することができる人材の育成を目指しています。国立大学法人の医学部にあり唯一の高等教育・研究機関として、医学的見地からわが国の栄養施策の啓発・推進役となる管理栄養士、臨床の場で高度な知識をもって医師と連携して患者をサポートできる管理栄養士、栄養学の基礎的研究・教育を担う研究者・教育者の養成を行っています。また、昭和44（1969）年には大学院栄養学研究科が設置され、平成16（2004）年、大学院栄養生命科学教育部に改組されました。

保健学科は、高度化、専門化する医療を支え、保健・医療・福祉において多様化するニーズに対応できる有能な医療技術者の育成を目指し、看護師、保健師、助産師、診療放射線技師、臨床検査技師を養成します。看護学専攻では、生命尊重を基調とした高潔な人格形成を図るとともに、科学性、倫理性を基盤にした看護実践ができる専門職、さらには、看護学の教育・研究・管理を担うことができるスペシャリストの育成を目指し、保健・医療・福祉の充実や発展に寄与することを理念としています。放射線技術科学専攻では、放射線医療について基礎知識と技術を習得し、豊かな人間性と科学的な判断力を持って、患者のために専門的知識と技術を自ら高め、医療現場での放射線技術に関する管理だけでなく、教育・研究が推進できる人材を養成します。検査技術科学専攻では、生命の尊厳や倫理を理解し、広い教養と専門知識を持ち、広く国民の保健医療の向上と発展に寄与できる創造性豊かな臨床検査技術者を養成しています。平成18（2006）年には大学院保健科学教育部も設置され、また、海外協定校との交流も非常に活発に行われています。

医学・医療の世界では、地域の課題と世界の課題は不可分です。医学部ではこれからも国際基準に基づいた教育の質保証をはかりながら、同じ蔵本キャンパスにある歯学部、薬学部、先端酵素学研究所や、常三島キャンパスにある理工学部、生物資源産業学部、総合科学部、教養教育院等と密接に連携し、徳島・四国の医療へ貢献するとともに、世界の課題を解決できる国際性とリーダーシップを兼ね備えた人材の育成と医学研究のさらなる発展を目指す所存です。

- | | | | |
|----------|--|-----------|--|
| 昭和18年 2月 | 徳島県立徳島医学専門学校を設立 | 1943 Feb. | Tokushima Prefectural Medical College was founded. |
| 昭和20年 4月 | 徳島県立徳島医学専門学校を官立に移管、徳島医学専門学校と改称 | 1945 Apr. | Tokushima Prefectural Medical College was transferred to the national government and named Tokushima Medical College. |
| 昭和23年 2月 | 徳島医科大学（徳島医学専門学校、徳島高等学校を包括）を設置（政令第33号） | 1948 Feb. | Tokushima Medical School was established by merging Tokushima Medical College and Tokushima High School (Government ordinance No. 33). |
| 昭和24年 5月 | 徳島大学医学部（徳島医科大学、徳島医学専門学校、徳島高等学校を包括）を設置（法律第150号） | 1949 May. | The University of Tokushima was established as a national university under the National School Establishment Law (Law No. 150) and Tokushima Medical School was incorporated into the University system together with Tokushima Medical College and Tokushima High School. |
| 昭和26年 3月 | 徳島医学専門学校を廃止 | 1951 Mar. | Tokushima Medical College was closed. |
| 4月 | 医学部医学科専門課程（入学定員60人）を設置（法律第84号）
※基礎講座
解剖学第一、解剖学第二、生理学、生化学、薬理学、病理学第一、病理学第二、細菌学、衛生学、法医学の10講座
※臨床講座
内科学第一、内科学第二、神経精神医学、小児科学、外科学第一、外科学第二、整形外科学、皮膚科学及び泌尿器科学、眼科学、耳鼻咽喉科学、産科婦人科学の11講座 | Apr. | The course of instruction in medicine was established in the School of Medicine with the enrollment of 60 students (Government ordinance No. 84). The academic departments in the School of Medicine were as follows:
Basic Medicine (10 departments):
Anatomy I and II, Physiology, Biochemistry, Pharmacology, Pathology I and II, Bacteriology, Hygiene, Forensic Medicine.
Clinical Medicine (11 departments):
Internal Medicine I and II, Psychiatry and Neurology, Pediatrics, Surgery I and II, Orthopedic Surgery, Dermatology and Urology, Ophthalmology, Oto-Rhino-Laryngology, Gynecology and Obstetrics. |
| 昭和28年 8月 | 生理学第二講座を設置（計22講座） | 1953 Aug. | The Department of Physiology II was established in the School of Medicine (22 departments in total). |
| 昭和29年 9月 | 徳島医科大学に医学博士の学位審査権が認可された | 1954 Sep. | Tokushima Medical School was approved of the right to confer the degrees of Doctor of Medical Science. |
| 昭和30年 4月 | 医学部医学科医学進学課程（入学定員60人）を設置
放射線医学講座を設置（計23講座） | 1955 Apr. | The premedical course was established in the University with an initial enrollment of 60 students. The Department of Radiology was established in the School of Medicine (23 departments in total). |
| 7月 | 大学院医学研究科（入学定員25人）を設置 | Jul. | The Graduate School of Medicine (with an enrollment quota of 25 students) was established. |
| 昭和32年 4月 | 公衆衛生学講座を設置（計24講座） | 1957 Apr. | The Department of Public Health was established in the School of Medicine (24 departments in total). |
| 昭和33年 4月 | 大学院医学研究科の入学定員が22人に変更 | 1958 Apr. | The enrollment quota of the Graduate School of Medicine was reduced to 22. |
| 昭和35年 3月 | 徳島医科大学を廃止 | 1960 Mar. | Tokushima Medical School was closed. |
| 昭和36年 4月 | 医学部附属酵素研究施設を設置 | 1961 Apr. | The Institute for Enzyme Research was established in the School of Medicine. |
| 昭和38年 4月 | 皮膚科学及び泌尿器科学講座は皮膚科学講座と泌尿器科学講座に分離（計25講座） | 1963 Apr. | The Department of Dermatology and Urology in the School of Medicine was divided into the Department of Dermatology and the Department of Urology (25 departments in total). |
| 昭和39年 4月 | 医学部に栄養学科（入学定員50人）を設置 | 1964 Apr. | The School of Nutrition (enrollment quota of 50 students) was established in the Faculty of Medicine. |
| 昭和40年 3月 | 医学部総合研究室（基礎学実験研究棟A）(RC ₅ 1,186㎡)が竣工 | 1965 Mar. | The Instrument Center (Basic Research Building A) (RC ₅ 1,186㎡) was completed in the Faculty of Medicine. |
| 4月 | 栄養学科に栄養化学講座、栄養生理学講座及び食品学講座を設置（計3講座） | Apr. | The Departments of Nutritional Biochemistry, Nutritional Physiology, and Food Science were established in the School of Nutrition (3 departments in total). |
| 8月 | 大学（大塚）講堂（RC ₂ 1,186㎡）が竣工 | Aug. | Otsuka Memorial University Auditorium (RC ₂ 1,186㎡) was completed. |
| 昭和41年 3月 | 栄養学科棟（RC ₅ 3,977㎡）及び放射性同位元素総合研究室（RC ₁ 279㎡）が竣工 | 1966 Mar. | The School of Nutrition Building (RC ₅ 3,977㎡) and Radioisotope Research Laboratories (RC ₁ 279㎡) were completed. |
| 4月 | 医学科に寄生虫学講座を設置（計26講座）
栄養学科に特殊栄養学講座及び栄養衛生学講座を設置（計5講座）
医学部附属海洋生物実験所を設置
医学科の入学定員が80人に変更
大学院医学研究科の入学定員が48人に変更 | Apr. | The Department of Parasitology was established in the School of Medicine (26 departments in total). The Department of Nutrition for Special Physiological Needs and the Department of Food Microbiology were established in the School of Nutrition (5 departments in total). The Institute for Marine Biology was established in the School of Medicine. The enrollment quota was increased to 80 students in the School of Medicine. The enrollment quota was increased to 48 students in the Graduate School of Medicine. |
| 昭和42年 4月 | 栄養学科に病態栄養学講座及び実践栄養学講座を設置（計7講座） | 1967 Apr. | The Department of Clinical Nutrition and the Department of Applied Nutrition were established in the School of Nutrition (7 departments in total). |
| 6月 | 医学科に麻酔学講座を設置（計27講座） | Jun. | The Department of Anesthesiology was established in the School of Medicine (27 departments in total). |
| 昭和43年 3月 | 臨床研究棟（RC ₉ 6,015㎡）及び臨床講義室（RC ₃ 889㎡）が竣工 | 1968 Mar. | The Clinical Research Building (RC ₉ 6,015㎡) and Clinical Lecture Hall (RC ₃ 889㎡) were completed. |

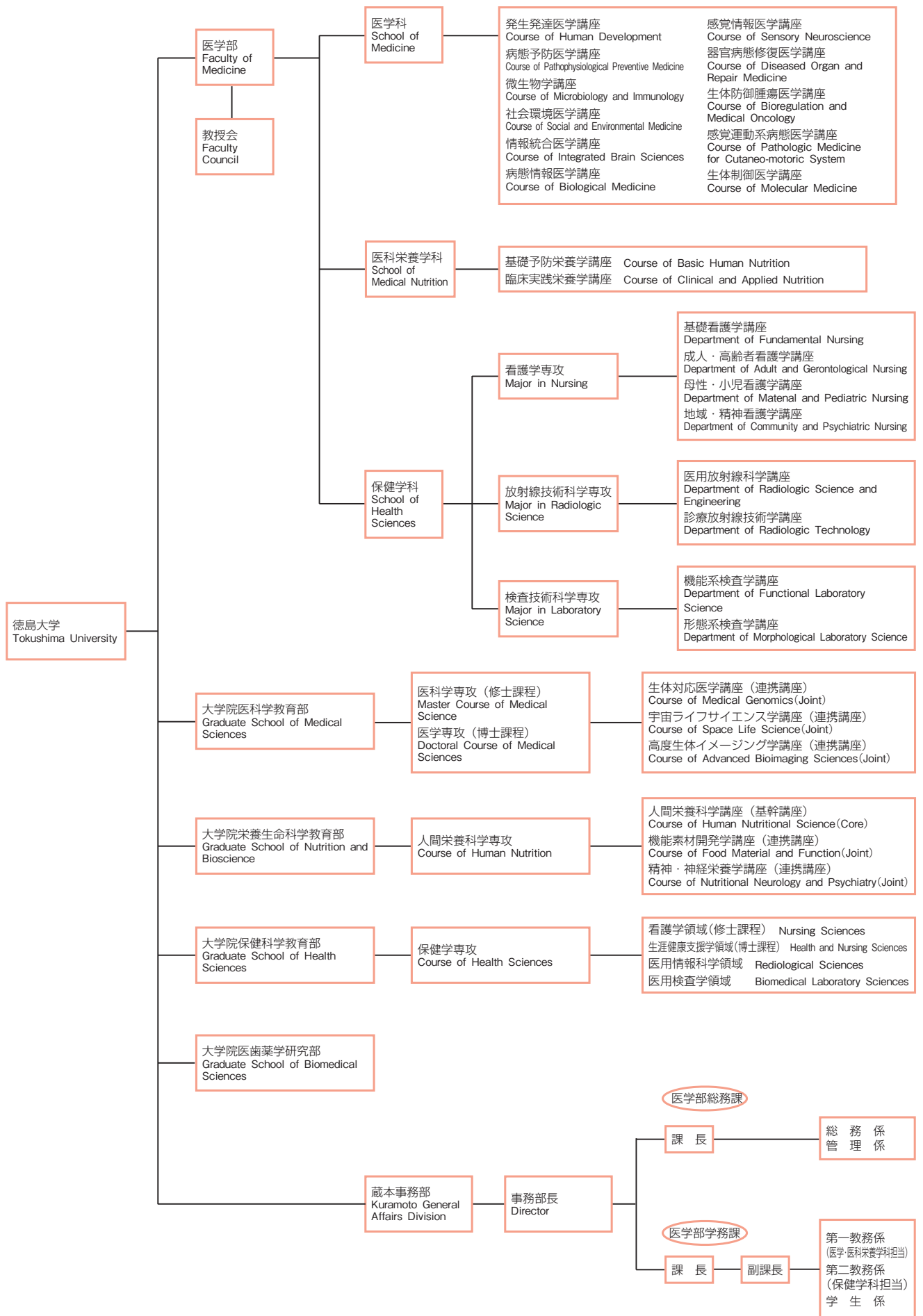
4月	医学科の入学定員が100人に変更 栄養学専攻科(入学定員15人)を設置	Apr.	The enrollment quota was increased to 100 students in the School of Medicine. The Postgraduate Course in Nutrition (an enrollment quota of 15 students) was established.
昭和44年2月	基礎研究棟 (RC ₅ 6,733㎡)、基礎講義室及び学生実習室 (RC ₅₋₂ 3,844㎡) が竣工	1969 Feb.	The Basic Medical Science Building (RC ₅ 6,733㎡), Basic Medical Science Lecture Hall and Student Laboratories (RC ₅₋₂ 3,844㎡) were completed.
3月	栄養学専攻科を廃止	Mar.	The Postgraduate Course in Nutrition was discontinued.
4月	大学院栄養学研究科(修士課程(入学定員14人))を設置 大学院医学研究科の入学定員が50人に変更	Apr.	The Graduate School of Nutrition (Master's Course with an enrollment quota of 14 students) was established. The enrollment quota of the Graduate School of Medicine was increased to 50 students.
昭和46年3月	臨床学生控室 (RC ₂ 224㎡) が竣工	1971 Mar.	The Clinical Students Lounge (RC ₂ 224㎡) was completed.
4月	大学院栄養学研究科(博士課程(入学定員7人))を設置 医学科に内科学第三講座を設置(計28講座)	Apr.	The Doctoral Course (an enrollment quota of 7 students) was established in the Graduate School of Nutrition. The Department of Internal MedicineⅢ was established in the School of Medicine (28 departments in total).
昭和47年4月	大学院医学研究科の入学定員が52人に変更	1972 Apr.	The enrollment quota of the Graduate School of Medicine was increased to 52 students.
昭和48年4月	大学院医学研究科の入学定員が54人に変更	1973 Apr.	The enrollment quota of the Graduate School of Medicine was increased to 54 students.
12月	特高受電室 (RC ₂ 805㎡) が竣工	Dec.	The High Voltage Transformer Room (RC ₂ 805㎡) was completed.
昭和49年4月	医学科に脳神経外科学講座を設置(計29講座) 医学科の入学定員が120人に変更	1974 Apr.	The Department of Neurosurgery was established in the School of Medicine (29 departments in total). The enrollment quota increased to 120 students in the School of Medicine.
昭和50年4月	医学科にウイルス学講座及び口腔外科学講座を設置(計31講座)	1975 Apr.	The Department of Virology and the Departments of Oral Surgery were established in the School of Medicine (31 departments in total).
昭和51年3月	廃液処理棟 (RC ₁ 157㎡) が竣工	1976 Mar.	The Waste Disposal Building (RC ₁ 157㎡) was completed.
昭和52年4月	医学科の口腔外科学講座は歯学部へ移行(計30講座) 大学院医学研究科の入学定員が56人に変更	1977 Apr.	The Department of Oral Surgery in the School of Medicine was transferred to the School of Dentistry (30 departments in total). The enrollment quota of the Graduate School of Medicine was increased to 56 students.
昭和53年3月	自動車車庫(RC ₁ 341㎡)が竣工	1978 Mar.	The Garage (RC ₁ 341㎡) was completed.
11月	維持管理センター (RC ₃ 1,298㎡) が竣工	Nov.	The Maintenance Center (RC ₃ 1,298㎡) was completed.
昭和55年3月	放射性同位元素総合研究室 (RC ₂ 655.98㎡) を増築竣工	1980 Mar.	Expansion of the Radioisotope Research Laboratories (RC ₂ 655.98㎡) were completed.
昭和59年4月	医学科に臨床検査医学講座を設置(計31講座)	1984 Apr.	The Department of Laboratory Medicine was established in the School of Medicine (31 departments in total).
昭和60年4月	医学部附属動物実験施設を設置	1985 Apr.	The Institute for Animal Experimentation was established in the Faculty of Medicine.
昭和61年3月	臨床講義棟 (RS ₂ 810㎡) が竣工	1986 Mar.	The Clinical Lecture Hall (RS ₂ 810㎡) was completed.
4月	医学科の入学定員が100人に変更	Apr.	The enrollment quota was decreased to 100 students in the School of Medicine.
昭和62年5月	医学部附属酵素研究施設及び医学部附属海洋生物実験所を廃止(学内共同教育研究施設「酵素科学研究センター」として独立)	1987 May.	The Institute for Enzyme Research and the Institute for Marine Biology were detached from the Faculty of Medicine to form a new and independent Institute for Enzyme Research.
9月	医学部附属動物実験施設(RC ₆ 4,199㎡)が竣工	Sep.	The building for the Institute for Animal Experimentation (RC ₆ 4,199㎡) was completed.
12月	医学部職員(青藍)会館(RC ₂ 772㎡)が竣工	Dec.	Seiran Hall (Alumni Hall) (RC ₂ 772㎡) was completed.
平成2年4月	医学科の入学定員が95人に変更 寄附講座(臨床分子栄養学(大塚)講座)を設置	1990 Apr.	The enrollment quota was decreased to 95 students in the School of Medicine. Endowment course (Clinical and Molecular Nutrition (Otsuka)) was established in the School of Nutrition.
6月	医学部及び附属病院の事務部を統合し、医学部事務部(総務課、管理課、学務課、医事課)に改組	Jun.	The Administrative Offices of the Faculty of Medicine and the University Hospital were integrated and reorganized into four sections of General Affairs, Administrative Affairs, Educational Affairs and Medical Affairs.
平成13年10月	医学部に保健学科を設置	2001 Oct.	The School of Health Sciences was established in the Faculty of Medicine.
平成14年4月	医学科を9大講座に改組 ※発生発達医学、病態予防医学、社会環境医学、情報統合医学、病態情報医学、感知情報医学、器官病態修復医学、生体防御腫瘍医学、感覚運動系病態医学の9大講座 大学院医学研究科の5専攻(生理系、病理系、社会医学系、内科系、外科系)を、医学専攻(入学定員46人)及びプロテオミクス医科学専攻(入学定員18人)に改組	2002 Apr.	The School of Medicine was integrated and reorganized into 9 Courses (Human Development, Preventive Medicine, Social and Environmental Medicine, Integrated Brain Sciences, Biological Medicine, Sensory Neuroscience, Diseased Organ and Repair Medicine, Bioregulation and Medical Oncology, and Pathologic Medicine for Sensory-motoric System). Five majors (Physiology, Pathology, Social Medicine, Internal Medicine and Surgery) in the Graduate School of Medicine were integrated and reorganized into Graduate School of Medical Science (an enrollment quota of 46) and Graduate School of Proteomics (an enrollment quota of 18).
平成15年4月	医学科に救急集中治療医学分野、神経情報医学分野、循環機能制御医学分野及び形成外科学分野を設置 大学院医学研究科修士課程(入学定員20人)を設置	2003 Apr.	The Departments of Emergency and Critical Care Medicine, Clinical Neuroscience, Cardiovascular Surgery, and Plastic and Reconstructive Surgery were established in the School of Medicine. The Graduate School of Medicine (Master's course with an enrollment quota of 20 students) was established.

10月	大学院医学研究科にストレス制御医学分野を設置 医学部事務部と歯学部事務部の病院部門を統合し、病院事務部に改組 医学部事務部、歯学部総務課及び薬学部事務部を統合し、医学・歯学・薬学部事務部（総務課、学務課）に改組	Oct. The Department of Stress Science was established in the Graduate School of Medicine. The Sections of Medical Affairs in the Administrative Offices of the School of Medicine and the School of Dentistry were integrated and reorganized into the Administrative Office of the University Hospital. The Administrative Office of the Faculty of Medicine, from which the Section of Medical Affairs was separated, the General Affairs Office of the School of Dentistry and the Administrative Offices of the Faculty of Pharmaceutical Sciences were integrated and reorganized into the Administrative Office of the Faculty of Medicine, School of Dentistry and Faculty of Pharmaceutical Sciences, consisting of two Sections of General Affairs and Educational Affairs.
平成16年 4月	大学院ヘルスバイオサイエンス研究部の設置に伴い、大学院医学研究科は大学院医科学教育部に、大学院栄養学研究科は大学院栄養生命科学教育部に、動物実験施設は大学院ヘルスバイオサイエンス研究部附属動物実験施設に改組 栄養学科を2大講座（基礎予防栄養学講座、臨床実践栄養学講座）に改組 大学院栄養生命科学教育部（前期課程）の入学定員が22人に変更 大学院栄養生命科学教育部（後期課程）の入学定員が12人に変更 医学・歯学・薬学部事務部に医療技術短期大学部事務部を統合し、医学・歯学・薬学部等事務部に改組 医学（医学科、栄養学科）、歯学、薬学部の教員組織を統合し、徳島大学大学院ヘルスバイオサイエンス研究部に改組	2004 Apr. With the establishment of the Institute of Health Biosciences, the Graduate School of Medicine and the Graduate School of Nutrition were reorganized into the Graduate School of Medical Sciences and the Graduate School of Nutrition and Bioscience, respectively. The Institute for Animal Experimentation was subsumed under the Institute of Health Biosciences. The School of Nutrition was integrated and reorganized into 2 Courses (Basic Human Nutrition and Clinical and Applied Nutrition). The enrollment quota of the Graduate School of Nutrition and Bioscience (Master's Courses) was increased to 22 students. The enrollment quota of the Graduate School of Nutrition and Bioscience (Doctoral Course) was increased to 12 students. The Administrative Office of the Faculties of Medicine, Dentistry, and Pharmaceutical Sciences and the Administrative Office of the School of Medical Sciences (Junior College) were reorganized into the Administrative Office of the Integrated Three Faculties. The Faculty Organizations of the Faculty of Medicine (the School of Medicine and the School of Nutrition), the School of Dentistry and the Faculty of Pharmaceutical Sciences were integrated and transferred to the Institute of Health Biosciences, which was established in the Graduate School of the University.
平成18年 4月	大学院保健科学教育部保健学専攻（修士課程入学定員14人）を設置 助産学専攻科（入学定員10人）を設置	2006 Apr. The Health Sciences Course was established in the Graduate School of Health Sciences (Master's Course with an enrollment quota of 14 students). The Postgraduate Course of Midwifery (an enrollment quota of 10students) was established.
平成19年 1月	大学院ヘルスバイオサイエンス研究部に寄附講座（腫瘍内科学分野）を設置	2007 Jan. Endowment Course (Medical Oncology) was established in the Institute of Health Biosciences of the University of Tokushima Graduate School.
6月	大学院医科学教育部（医科学専攻、医学専攻）及び医学部（医学科）に地域医療学分野、循環器内科学分野を設置	Jun. The Department of General and Primary Care Medicine and the Department of Cardiovascular Medicine were established in the Graduate School of Medical Sciences (the Master's Course of Medical Science and the Course of Medicine) and in the Faculty of Medicine (School of Medicine).
平成20年 4月	大学院保健科学教育部保健学専攻に博士後期課程（入学定員5人）を設置。大学院ヘルスバイオサイエンス研究部に保健科学部門を設置し、大学院保健科学教育部の教員を同部門へ移行。附属病院の薬剤部、医療情報部を大学院ヘルスバイオサイエンス研究部へ移行	2008 Apr. The Doctoral Course (an enrollment quota of 5) was established in the Course of Health Science, the Graduate School of Health Sciences. The Division of Health Sciences was established in the Institute of Health Biosciences of the University of Tokushima Graduate School and the faculty and medical staffs in the Graduate School were transferred to the Division. The Departments of Clinical Pharmacy and Medical Informatics in the University Hospital were transferred to the Institute of Health Biosciences of the University of Tokushima.
平成21年 4月	医学科の入学定員が、105人に変更 大学院ヘルスバイオサイエンス研究部に微生物学講座を設置（生体防御医学分野及び微生物病原学分野を配置し分子細菌学分野を統合） 大学院ヘルスバイオサイエンス研究部に総合研究支援センターを設置（医学部先端医療研究資源・技術支援センター及び研究部附属動物実験施設を移行）	2009 Apr. The enrollment quota was increased to 105 students in the School of Medicine. The Department of Microbiology was established in the Institute of Health Biosciences. (Departments of Immunology and Parasitology, and Microbiology were placed in the Department of Microbiology. The Department of Molecular Bacteriology was integrated into the Department of Microbiology.) The Support Center for Advanced Medical Sciences was established in the Institute of Health Biosciences. (The Division of Biochemical Technology Support Center for Advanced Medical Sciences and the Institute for Animal Experimentation were transferred to the newly established center.)
平成22年 4月	医学科の入学定員が、112人に変更 大学院医科学教育部修士課程の入学定員が10人に、大学院医科学教育部博士課程が51人に変更	2010 Apr. The enrollment quota was increased to 112 students in the School of Medicine. The enrollment quota was decreased to 10 students in the Master's Course of Medical Sciences. The enrollment quota

	大学院栄養生命科学教育部（後期課程）の入学定員が9人に変更 大学院保健科学教育部（博士前期課程）の入学定員が19人に変更	was increased to 51 students in the Doctoral Course of Medical Sciences. The enrollment quota of the Graduate School of Nutrition and Bioscience (Doctoral Courses) was decreased to 9 students. The enrollment quota of the Graduate School of Health Sciences (Master's Courses) was increased to 19 students.
12月	大学院ヘルスバイオサイエンス研究部に医療教育学講座を設置	Dec. The Department of Medical Education was established in the Institute of Health Biosciences.
平成23年 1月	大学院ヘルスバイオサイエンス研究部に寄附講座(心臓血管病態医学分野)を設置	2011 Jan. Endowment Course (Cardio-Diabetes Medicine) was established in the Institute of Health Biosciences.
4月	医学科の入学定員が、114人に変更 事務組織名称が医学・歯学・薬学部等事務部から医歯薬事務部に変更	Apr. The enrollment quota was increased to 114 students in the School of Medicine.
平成24年 3月	助産学専攻科を廃止	2012 Mar. The Postgraduate Course of Midwifery was discontinued.
4月	大学院保健科学教育部（博士前期課程）の入学定員が27人に変更	Apr. The enrollment quota of the Graduate School of Health Sciences (Master's Courses) was increased to 27 students.
平成25年 4月	大学院ヘルスバイオサイエンス研究部に寄附講座（先端運動障害治療医学分野）を設置 大学院ヘルスバイオサイエンス研究部に医療栄養科学講座（疾患治療栄養学分野）を設置	2013 Apr. Endowment Course (Motor Neuroscience and Neurotherapeutics) was established in the Institute of Health Biosciences . The Department of Therapeutic Nutrition was established in the Institute of Health Biosciences.
12月	大学院ヘルスバイオサイエンス研究部に寄附講座（地域総合医療学分野）を設置	Dec. Endowment Course (General Medicine and Community Health Science) was established in the Institute of Health Biosciences.
平成26年 4月	栄養学科を医科栄養学科へ改組	2014 Apr. The school of Nutrition was reorganized into the school of Medical Nutrition.
7月	大学院ヘルスバイオサイエンス研究部に寄附講座（脊椎関節機能再建外科学分野）を設置	Jul. Endowment Course (Orthopedic Surgery) was established in the Institute of Health Biosciences.
平成27年 2月	大学院ヘルスバイオサイエンス研究部に寄附講座(地域医療人材育成分野)を設置	2015 Feb. Endowment Course (Community Medicine and Human Resource Development) was established in the Institute of Health Biosciences.
4月	大学院ヘルスバイオサイエンス研究部を大学院医歯薬学研究部に改組（医科学部門5系41分野、栄養科学部門1系8分野、保健科学部門3系24分野、産官学連携部門2系7分野） 事務組織名称が医歯薬事務部（総務課、学務課）から医歯薬事務部（医学部総務課、医学部学務課）に変更	Apr. The Institute of Health Bioscience was reorganized (into 41 departments under the 5 subdivisions of Medical Science Division, 8 departments under the subdivision of Nutritional Science Division, 24 departments under the 3 subdivisions of Health Science Division, and 7 departments under the 2 subdivisions of Industry-Government-Academia Collaboration Division) and renamed as the Graduate School of Biomedical Sciences.
11月	大学院医歯薬学研究部に寄附講座（糖尿病・代謝疾患治療医学分野）を設置	Nov. Endowment Course (Community Medicine for Diabetes and Metabolic Disorders) was established in the Graduate School of Biomedical Sciences.
平成28年 4月	事務組織名称が医歯薬事務部から蔵本事務部に変更	2016 Apr. The name of the General Affairs Division of Faculties of Medicine, Dentistry and Pharmaceutical Sciences changed to the General Affairs Division of Kuramoto.
平成29年 3月	大学院医歯薬学研究部に寄附講座（地域消化器・総合内科学分野）を設置	2017 Mar. Endowment Course (Community Medicine for Cardiology and Orthopedic Sports Medicine) was established in the Graduate School of Biomedical Sciences.
平成29年11月	大学院医歯薬学研究部に寄附講座（地域循環器内科学分野及び地域運動器・スポーツ医学分野）を設置	2017 Nov. Endowment Course (Community Medicine for Cardiology and Orthopedic Sports Medicine) was established in the Graduate School of Biomedical Sciences.
平成31年 4月	大学院医歯薬学研究部に寄附講座（地域リウマチ・総合内科学分野及び地域呼吸器・総合内科学分野）を設置	2019 Apr. Endowment Course (Department of Community Medicine for Rheumatology and Department of Community Medicine for Respiriology) was established in the Graduate School of Biomedical Sciences.
令和2年 4月	大学院医歯薬学研究部に寄附講座（実践地域診療・医科学分野）を設置	2020 Apr. Endowment Course (Department of Community Medicine and Medical Science) was established in the Graduate School of Biomedical Sciences.

歴代医学部長 Chronological List of Deans of Faculty of Medicine

氏名 Name	期間 Period
中 田 篤 郎 NAKATA Tokuro	昭和24. 5. 31～昭和27. 2. 6 May. 31. 1949～Feb. 6. 1952
高 森 時 雄 TAKAMORI Tokio	昭和27. 2. 7～昭和32. 5. 14 Feb. 7. 1952～May. 14. 1957
高 島 律 三 TAKASHIMA Ritsuzo	昭和32. 5. 15～昭和34. 5. 14 May. 15. 1957～May. 14. 1959
黒 田 嘉一郎 KURODA Kaichiro	昭和34. 5. 15～昭和40. 5. 14 May. 15. 1959～May. 14. 1965
北 村 義 男 KITAMURA Yoshio	昭和40. 5. 15～昭和42. 5. 14 May. 15. 1965～May. 14. 1967
岡 芳 包 OKA Yoshikane	昭和42. 5. 15～昭和44. 5. 14 May. 15. 1967～May. 14. 1969
岡 芳 包 OKA Yoshikane	昭和44. 5. 15～昭和44. 11. 11 May. 15. 1969～Nov. 11. 1969 (事務取扱)
四 方 一 郎 SHIKATA Ichiro	昭和44. 11. 12～昭和46. 1. 19 Nov. 12. 1969～Jan. 19. 1971 (事務取扱)
四 方 一 郎 SHIKATA Ichiro	昭和46. 1. 20～昭和47. 4. 15 Jan. 20. 1971～Apr. 15. 1972
足 立 春 雄 ADACHI Haruo	昭和47. 4. 16～昭和51. 4. 15 Apr. 16. 1972～Apr. 15. 1976
三 井 幸 彦 MITSUI Yukihiko	昭和51. 4. 16～昭和53. 1. 15 Apr. 16. 1976～Jan. 15. 1978
三 好 和 夫 MIYOSHI Kazuo	昭和53. 1. 16～昭和55. 4. 1 Jan. 16. 1978～Apr. 1. 1980
勝 沼 信 彦 KATSUNUMA Nobuhiko	昭和55. 4. 2～昭和57. 4. 1 Apr. 2. 1980～Apr. 1. 1982
宮 尾 益 英 MIYAO Masuhide	昭和57. 4. 2～昭和61. 4. 1 Apr. 2. 1982～Apr. 1. 1986
武 田 克 之 TAKEDA Katsuyuki	昭和61. 4. 2～昭和63. 4. 1 Apr. 2. 1986～Apr. 1. 1988
前 岩 道 彦 MAEIWA Michihiko	昭和63. 4. 2～平成2. 4. 1 Apr. 2. 1988～Apr. 1. 1990
大 塚 久 OTSUKA Hisashi	平成2. 4. 2～平成4. 3. 31 Apr. 2. 1990～Mar. 31. 1992
齋 藤 隆 雄 SAITO Takao	平成4. 4. 1～平成5. 10. 15 Apr. 1. 1992～Oct. 15. 1993
齋 藤 史 郎 SAITO Shiro	平成5. 10. 16～平成7. 10. 15 Oct. 16. 1993～Oct. 15. 1995
加 藤 逸 夫 KATO Itsuo	平成7. 10. 16～平成9. 10. 15 Oct. 16. 1995～Oct. 15. 1997
井 形 高 明 IKATA Takaaki	平成9. 10. 16～平成11. 10. 15 Oct. 16. 1997～Oct. 15. 1999
大 西 克 成 OHNISHI Yoshinari	平成11. 10. 16～平成13. 10. 15 Oct. 16. 1999～Oct. 15. 2001
黒 田 恭 弘 KURODA Yasuhiro	平成13. 10. 16～平成14. 11. 15 Oct. 16. 2001～Nov. 15. 2002
曾 根 三 郎 SONE Saburo	平成14. 11. 16～平成18. 11. 15 Nov. 16. 2002～Nov. 15. 2006
松 本 俊 夫 MATSUMOTO Toshio	平成18. 11. 16～平成21. 3. 31 Nov. 16. 2006～Mar. 31. 2009
玉 置 俊 晃 TAMAKI Toshiaki	平成21. 4. 1～平成25. 3. 31 Apr. 1. 2009～Mar. 31. 2013
苟 原 稔 IRAHARA Minoru	平成25. 4. 1～平成29. 3. 31 Apr. 1. 2013～Mar. 31. 2017
丹 黒 章 TANGOKU Akira	平成29. 4. 1～平成31. 3. 31 Apr. 1. 2017～Mar. 31. 2019
赤 池 雅 史 AKAIKE Masashi	平成31. 4. 1～ Apr. 1. 2019～



1. 役職員 Faculty and Administrative Officers

医学部長 Dean Faculty of Medicine	赤池 雅史 AKAIKE Masashi	学部長補佐 (教育関係担当) Assistant Dean	常山 幸一 TSUNEYAMA Koichi
副学部長 Vice Dean	橋本 一郎 HASHIMOTO Ichiro	学部長補佐 (研究関係担当) Assistant Dean	安友 康二 YASUTOMO Koji
医学科長 Director of School of Medicine	橋本 一郎 HASHIMOTO Ichiro	学部長補佐 (組織運営関係担当) Assistant Dean	橋本 一郎 HASHIMOTO Ichiro
医科栄養学科長 Director of School of Medical Nutrition	酒井 徹 SAKAI Tohru	学部長補佐 (財務管理関係担当) Assistant Dean	高山 哲治 TAKAYAMA Tetsuji
保健学科長 Director of School of Health Sciences	安井 敏之 YASUI Toshiyuki	学部長補佐 (涉外(国際)関係担当) Assistant Dean	高木 康志 TAKAGI Yasushi
		学部長補佐 (涉外(教育病院)関係担当) Assistant Dean	武田 憲昭 TAKEDA Noriaki
医科学教育部長 Dean of Graduate School of Medical Sciences	赤池 雅史 AKAIKE Masashi	保健科学教育部長 Dean of Graduate School of Health Sciences	安井 敏之 YASUI Toshiyuki
栄養生命科学教育部長 Dean of Graduate School of Nutrition and Bioscience	酒井 徹 SAKAI Tohru		

● 医学科 School of Medicine

● 発生発達医学講座

Course of Human Development

機能解剖学 教授 富田 江一
Department of Anatomy and
Professor TOMITA Koichi
Developmental Neurobiology

小児科学
Department of Pediatrics

産科婦人科学
Department of Obstetrics
and Gynecology

● 病態予防医学講座

Course of Pathophysiological Preventive Medicine

細胞生物学 教授 米村 重信
Department of Cell Biology
Professor YONEMURA Shigenobu

消化器内科学 教授 高山 哲治
Department of Gastroenterology
Professor TAKAYAMA Tetsuji
and Oncology

地域総合医療学(寄附講座) 特任教授 岡久 稔也
Department of General Medicine and
Designated Professor OKAHISA Toshiya
Community Health Science(Endowment Course)

地域消化器・総合内科学(寄附講座) 特任教授 佐藤 康史
Department of Community Medicine for
Designated Professor SATO Yasushi
Gastroenterology and Oncology(Endowment Course)

● 微生物学講座

Course of Microbiology and Immunology

生体防御医学 教授 安友 康二
Department of Immunology
Professor YASUTOMO Koji
and Parasitology

微生物病原学 教授 野間口 雅子
Department of Microbiology
Professor NOMAGUCHI Masako

● 社会環境医学講座

Course of Social and Environmental Medicine

予防医学 教授 有澤 孝吉
Department of Preventive
Professor ARISAWA Kokichi
Medicine

医療教育学 教授 赤池 雅史
Department of Medical Education
Professor AKAIKE Masashi

総合診療医学(寄附講座) 特任教授 谷 憲治
Department of General
Designated Professor TANI Kenji
Medicine (Endowment Course)

● 情報統合医学講座

Course of Integrated Brain Sciences

顕微解剖学 教授 鶴尾 吉宏
Department of Anatomy
Professor TSURUO Yoshihiro
and Cell Biology

統合生理学 教授 勢井 宏義
Department of Integrative
Professor SEI Hiroyoshi
Physiology

精神医学 教授 大森 哲郎
Department of Psychiatry
Professor OHMORI Tetsuro

脳神経外科学 教授 高木 康志
Department of Neurosurgery
Professor TAKAGI Yasushi

医療情報学 教授 廣瀬 隼
Department of Medical Informatics
Professor HIROSE Jun

● 病態情報医学講座

Course of Biological Medicine

薬理学
Department of Pharmacology

麻酔・疼痛治療医学 教授 田中 克哉
Department of Anesthesiology
Professor TANAKA Katsuya

腎臓内科学
Department of Nephrology

救急集中治療医学
Department of Emergency
and Critical Care Medicine

臨床薬理学 教授 石澤啓介
Department of Clinical Pharmacology
and Therapeutics Professor ISHIZAWA Keisuke

地域医療人材育成(寄附講座) 特任教授 川人伸次
Department of Community Medicine and
Human Resource Development(Endowment Course)
Designated Professor KAWAHITO Shinji

● 感覚情報医学講座
Course of Sensory Neuroscience

眼科学 教授 三田村佳典
Department of Ophthalmology Professor MITAMURA Yoshinori

耳鼻咽喉科学 教授 武田憲昭
Department of Otolaryngology,
Head and Neck Surgery Professor TAKEDA Noriaki

臨床神経科学 教授 和泉唯信
Department of Neurology Professor IZUMI Yuishin

難治性神経疾患病態研究 特任教授 後藤 恵
Department of Neurodegenerative
Disorders Research Designated Professor GOTO Satoshi

● 器官病態修復医学講座
Course of Diseased Organ and Repair Medicine

分子病理学
Department of Molecular Pathology

消化器・移植外科学 教授 島田光生
Department of Digestive Surgery
and Transplantation Professor SHIMADA Mitsuo

泌尿器科学 教授 金山博臣
Department of Urology Professor KANAYAMA Hiro-omi

心臓血管外科学 教授 秦 広樹
Department of Cardiovascular Surgery Professor HATA Hiroki

循環器内科学 教授 佐田政隆
Department of Cardiovascular Medicine Professor SATA Masataka

心臓血管病態医学(寄附講座) 教授 佐田政隆(併任)
Department of Cardio-Diabetes
Medicine (Endowment Course) Professor SATA Masataka

地域循環器内科学(寄附講座) 特任教授 山田博胤
Department of Community Medicine for
Cardiology (Endowment Course) Designated Professor YAMADA Hirotsugu

● 生体防御腫瘍医学講座
Course of Bioregulation and Medical Oncology

疾患病理学 教授 常山幸一
Department of Pathology and
Laboratory Medicine Professor TSUNEYAMA Koichi

放射線医学 教授 原田雅史
Department of Radiology and
Radiation Oncology Professor HARADA Masafumi

呼吸器・膠原病内科学 教授 西岡安彦
Department of Respiratory
Medicine and Rheumatology Professor NISHIOKA Yasuhiko

胸部・内分泌・腫瘍外科学 教授 丹黒 章
Department of Thoracic, Endocrine
Surgery and Oncology Professor TANGOKU Akira

地域リウマチ・総合内科学(寄附講座) 教授 西岡安彦(併任)
Department of Community
Medicine for Rheumatology Professor NISHIOKA Yasuhiko

地域呼吸器・総合内科学(寄附講座) 特任教授 篠原 勉
Department of Community
Medicine for Respiriology Designated Professor SHINOHARA Tsutomu

● 感覚運動系病態医学講座
Course of Pathologic Medicine for Cutaneo-motoric System

法医学 教授 西村明儒
Department of Forensic Medicine Professor NISHIMURA Akiyoshi

皮膚科学 教授 久保宜明
Department of Dermatology Professor KUBO Yoshiaki

運動機能外科学 教授 西良浩一
Department of Orthopedics Professor SAIRYO Koichi

形成外科学 教授 橋本一郎
Department of Plastic and
Reconstructive Surgery Professor HASHIMOTO Ichiro

脊椎関節機能再建外科学(寄附講座) 特任教授 松浦哲也
Department of Orthopedic
Surgery(Endowment Course) Designated Professor MATSUURA Tetsuya

地域運動器・スポーツ医学(寄附講座) 特任教授 酒井紀典
Department of Orthopedic
Sports Medicine(Endowment Course) Designated Professor SAKAI Toshinori

● 生体制御医学講座
Course of Molecular Medicine

生化学 (教授 佐々木卓也)
Department of Biochemistry (Professor SASAKI Takuya)

公衆衛生学 教授 森岡久尚
Department of Public Health Professor MORIOKA Hisayoshi

血液・内分泌代謝内科学 教授 安倍正博
Department of Hematology,Endocrinology
and Metabolism Professor ABE Masahiro

病態生理学 特任教授 栗飯原 賢一
Department of Pathophysiology Designated Professor AIHARA Kenichi

実践地域診療・医科学(寄附講座) 特任教授 栗飯原 賢一
Department of Community Medicine and
Medical Science(Endowment Course) Designated Professor AIHARA Kenichi

● 医科栄養学科 School of Medical Nutrition

● 基礎予防栄養学講座
Course of Basic Human Nutrition

応用栄養学 教授 瀬川博子
Department of Applied Nutrition Professor SEGAWA Hiroko

生体栄養学 教授 二川 健
Department of Nutritional Physiology Professor NIKAWA Takeshi

予防環境栄養学 教授 高橋 章
Department of Preventive Environment and Nutrition Professor TAKAHASHI Akira

食品機能学
Department of Food Science

● 臨床実践栄養学講座
Course of Clinical and Applied Nutrition

臨床食管理学 教授 竹谷 豊
Department of Clinical Nutrition and Food Management Professor TAKETANI Yutaka

代謝栄養学 教授 阪上 浩
Department of Nutrition and Metabolism Professor SAKAUE Hiroshi

実践栄養学 教授 酒井 徹
Department of Public Health and Applied Nutrition Professor SAKAI Tohru

疾患治療栄養学 教授 濱田康弘
Department of Therapeutic Nutrition Professor HAMADA Yasuhiro

● 保健学科 School of Health Sciences

● 看護学専攻
Major in Nursing

基礎看護学講座

Department of Fundamental Nursing 教授 谷岡哲也
Professor TANIOKA Tetsuya

教授 岩佐幸恵
Professor IWASA Yukie

成人・高齢者看護学講座

Department of Adult and Gerontological Nursing 教授 近藤 和也
Professor KONDO Kazuya

母性・小児看護学講座

Department of Maternal and Pediatric Nursing 教授 森 健治
Professor MORI Kenji
教授 安井 敏之
Professor YASUI Toshiyuki
教授 岸田 佐智
Professor KISHIDA Sachi
教授 葉久 真理
Professor HAKU Mari

地域・精神看護学講座

Department of Community and Psychiatric Nursing 教授 友竹 正人
Professor TOMOTAKE Masahito
教授 奥田 紀久子
Professor OKUDA Kikuko

●放射線技術科学専攻

Major in Radiologic Science

医用放射線科学講座

Department of Radiologic Science and Engineering 教授 森田 明典
Professor MORITA Akinori
教授 吉永 哲哉
Professor YOSHINAGA Tetsuya
教授 阪間 稔
Professor SAKAMA Minoru
教授 芳賀 昭弘
Professor HAGA Akihiro

診療放射線技術学講座

Department of Radiologic Technology 教授 生島 仁史
Professor IKUSHIMA Hitoshi
教授 大塚 秀樹
Professor OTSUKA Hideki

●検査技術科学専攻

Major in Laboratory Science

機能系検査学講座

Department of Functional Laboratory Science 教授 遠藤 逸朗
Professor ENDO Itsuro
教授 細井 英司
Professor HOSOI Eiji

形態系検査学講座

Department of Morphological Laboratory Science 教授 片岡 佳子
Professor KATAOKA Keiko

●蔵本事務部 Kuramoto General Affairs Division

蔵本事務部長 木虎 章
Director KITORA Akira
医学部総務課長 福川 美千代
Head, FUKUKAWA Michiyo
General Affairs Division of Faculty of Medicine
医学部学務課長 宮川 純子
Head, MIYAGAWA Junko
Educational Affairs Division of Faculty of Medicine

●解剖教育支援室 Education Support Room for Anatomy

●医学部教育支援センター Center for Medical Education Support

●大学院医歯薬学研究部総合研究支援センター 先端医療研究部門医学系分室 Support Center for Advanced Medical Sciences, Division of Biomedical Technology

2. 職員数 Number of Staffs

令和2年5月1日現在 As of May. 1, 2020

区分 Classification	医学科 Medicine	医科栄養学科 Medical Nutrition	保健学科 Health Sciences	蔵本事務部(医学部担当) Administrative Office Staff	合計 Total
教授 Professors	31	7	19		57
准教授 Associate Professors	27	0	13		40
講師 Lecturers	15	5	2		22
助教 Assistant Professors	47	10	17		74
小計 Subtotal	120	22	51		193
一般職 Clerical Staff	1	0	0	19	20
技能職 Technical Staff	0	0	0		0
合計 Total	121	22	51	19	213

学生数 Number of Students

1. 学部 Faculty

令和2年5月1日現在 As of May. 1. 2020

区分 Classification	定員 Quota		在学者数 Number of Students						
	入学定員 Entrance	収容定員 Capacity	1年次 1st year	2年次 2nd year	3年次 3rd year	4年次 4th year	5年次 5th year	6年次 6th year	計 Total
医学科 School of Medicine	114	684	(44) 124	(46) 126	(54) 122	(43) 126	(39) 120	(44) 108	(270) 726
医科栄養学科 School of Medical Nutrition	50	200	(48) 52	(47) 51	(46) 51	(43) 50			(184) 204
保健学科 School of Health Sciences	看護学専攻 Major in Nursing	○10 70	○20 280	(73) 74	(76) 80	○(8) ○8 (65) 65	○(1) ○1 (66) 67		○(9) ○9 (280) 286
		放射線技術科学専攻 Major in Radiologic Science	○3 37	○6 148	(15) 39	(18) 39	○(0) ○0 (13) 36	○(0) ○1 (11) 37	○(0) ○1 (57) 151
	検査技術科学専攻 Major in Laboratory Science	○3 17	○6 68	(14) 21	(12) 15	○(1) ○1 (9) 17	○(1) ○1 (15) 18		○(2) ○2 (50) 71
	小計 Total	○16 124	○32 496	(102) 134	(106) 134	○(9) ○9 (87) 118	○(2) ○3 (92) 122		○(11) ○12 (387) 508
合計 Total	○16 288	○32 1,380	(194) 310	(199) 311	○(9) ○9 (187) 291	○(2) ○3 (178) 298	(44) 109	(41) 102	○(11) ○12 (843) 1,421

注1) () は女子を内数で示す。
2) ○は第3年次編入学生を外数で示す。

2. 大学院 Graduate Schools

令和2年5月1日現在 As of May. 1. 2020

区分 Classification	定員 Quota		在学者数 Number of Students				計 Total
	入学定員 Entrance	収容定員 Capacity	1年次 1st year	2年次 2nd year	3年次 3rd year	4年次 4th year	
医科学教育部 Graduate School of Medical Sciences	医科学専攻(修士課程) Master Course of Medical Science	10 20	(1) 6	(3) 8			(4) 14
	医学専攻(博士課程) Doctoral Course of Medical Sciences	51 204	(11) 31	(14) 42	(11) 33	(28) 113	(64) 219
	合計 Total	61 224	(12) 37	(17) 50	(11) 33	(28) 113	(68) 233
栄養生命科学教育部 Graduate School of Nutrition and Bioscience	人間栄養科学専攻(博士前期課程) Master Course of Human Nutrition	22 44	(19) 24	(21) 26			(40) 50
	人間栄養科学専攻(博士後期課程) Doctoral Course of Human Nutrition	9 27	(4) 9	(10) 11	(10) 12		(24) 32
	合計 Total	31 71	(23) 33	(31) 37	(10) 12		(64) 82
保健科学教育部 Graduate School of Health Sciences	保健学専攻(博士前期課程) Master Course of Health Sciences	27 54	(15) 25	(20) 34			(35) 59
	保健学専攻(博士後期課程) Doctoral Course of Health Sciences	5 15	(2) 4	(5) 8	(15) 16		(22) 28
	合計 Total	32 69	(17) 29	(25) 42	(15) 16		(57) 87

注1) () は女子を内数で示す。

3. 入学状況

Admission of Students

区 分 Classification		平成30年度 2018			平成31年度 2019			令和2年度 2020			
		入学定員 Entrance Quota	志願者 Applicants	入学者 Enrollment	入学定員 Entrance Quota	志願者 Applicants	入学者 Enrollment	入学定員 Entrance Quota	志願者 Applicants	入学者 Enrollment	
医学部 Faculty of Medicine	医 学 科 School of Medicine	114	(133) 307	(49) 114	114	(140) 353	(42) 114	114	(109) 258	(43) 114	
	医科栄養学科 School of Medical Nutrition	50	(130) 141	(46) 50	50	(147) 160	(47) 51	50	(135) 145	(48) 52	
	保健学科 School of Health Sciences	看護学専攻 Major in Nursing	○10 70	○11 (240) 250	○3 (70) 72	○10 70	○8 (242) 247	○1 (70) 73	○10 70	○15 (280) 284	○8 (71) 72
		放射線技術科学専攻 Major in Radiologic Science	○3 37	○2 (78) 178	○1 (13) 37	○3 37	○5 (74) 152	○1 (18) 37	○3 37	○1 (111) 233	○0 (14) 37
		検査技術科学専攻 Major in Laboratory Science	○3 17	○1 (48) 72	○1 (9) 18	○3 17	○2 (35) 45	○1 (14) 17	○3 17	○1 (50) 70	○1 (12) 18
	小 計 Total	○16 124	○14 (366) 500	○5 (92) 127	○16 124	○15 (351) 444	○3 (102) 127	○16 124	○17 (441) 587	○9 (97) 127	
合 計 Total	○16 288	○14 (629) 948	○5 (187) 291	○16 288	○15 (638) 957	○3 (191) 292	○16 288	○17 (685) 990	○9 (188) 293		
大学院 Graduate School	医科学教育部 Graduate School of Medical Sciences	医科学専攻(修士課程) Master Course of Medical Science	10	(4) 7	(1) 3	10	(2) 6	(1) 5	10	(2) 6	(1) 5
		医学専攻(博士課程) Doctoral Course of Medical Sciences	51	(7) 31	(7) 29	51	(9) 33	(9) 31	51	(7) 24	(7) 22
		合 計 Total	61	(11) 38	(8) 32	61	(11) 39	(10) 36	61	(9) 30	(8) 27
	栄養生命科学教育部 Graduate School of Nutrition and Bioscience	人間栄養科学専攻(博士前期課程) Master Course of Human Nutrition	22	(28) 39	(21) 29	22	(27) 33	(21) 26	22	(22) 30	(19) 24
		人間栄養科学専攻(博士後期課程) Doctoral Course of Human Nutrition	9	(8) 11	(7) 8	9	(9) 12	(9) 10	9	(5) 11	(4) 9
		合 計 Total	31	(36) 50	(28) 37	31	(36) 45	(30) 36	31	(27) 41	(23) 33
	保健科学教育部 Graduate School of Health Sciences	保健学専攻(博士前期課程) Master Course of Health Sciences	27	(20) 34	(14) 24	27	(20) 32	(18) 30	27	(26) 37	(15) 25
		保健学専攻(博士後期課程) Doctoral Course of Health Sciences	5	(7) 7	(6) 6	5	(5) 8	(5) 8	5	(3) 5	(2) 4
		合 計 Total	32	(27) 41	(20) 30	32	(25) 40	(23) 38	32	(29) 42	(17) 29

注1) () は女子を内数で示す。

- 色数字は平成29、30、平成31年度秋季入学試験の志願者数及び入学者数を平成30、平成31、令和2年度欄に内数で示す。
- は第3年次編入学生を外数で示す。
- 平成30年度医学部の志願者は、推薦入試(男子57人、女子48人)を、入学者には推薦入試(男子20人、女子22人)を含む。医科栄養学科の志願者は、推薦入試(男子7人、女子56人)を、入学者には推薦入試(男子4人、女子20人)を含む。
- 平成31年度医学部の志願者は、AO入試(男子5人、女子15人)、推薦入試(男子53人、女子61人)、私費外国人留学生入試(女子1人)を、入学者には、AO入試(男子1人、女子3人)、推薦入試(男子22人、女子20人)、私費外国人留学生(女子1人)を含む。医科栄養学科の志願者は、推薦入試(男子4人、女子63人)、私費外国人留学生入試(男子1人)を、入学者には推薦入試(男子2人、女子23人)を含む。
- 令和2年度医学部の志願者は、AO入試(男子7人、女子7人)、推薦入試(男子44人、女子49人)を、入学者にはAO入試(男子1人、女子5人)、推薦入試(男子19人、女子23人)を含む。医科栄養学科の志願者は、推薦入試(男子4人、女子47人)を、入学者には推薦入試(男子2人、女子22人)を含む。
- 平成30年度保健学科看護学専攻の志願者は、社会人特別選抜(女子4人)及び推薦入試(男子1人、女子43人)を、入学者には推薦入試(女子20人)を含む。保健学科放射線技術科学専攻の志願者は、推薦入試(男子8人、女子8人)を、入学者には推薦入試(男子5人、女子4人)を含む。保健学科検査技術科学専攻の志願者は、推薦入試(男子3人、女子13人)を、入学者には推薦入試(男子2人、女子4人)を含む。
- 平成31年度保健学科看護学専攻の志願者は、社会人特別選抜(女子2人)及び推薦入試(女子42人)を、入学者には社会特別選抜(女子2人)及び推薦入試(女子21人)を含む。保健学科放射線技術科学専攻の志願者は、推薦入試(男子10人、女子9人)を、入学者には推薦入試(男子5人、女子3人)を含む。保健学科検査技術科学専攻の志願者は、推薦入試(男子2人、女子9人)を、入学者には推薦入試(男子1人、女子5人)を含む。
- 令和2年度保健学科看護学専攻の志願者は、推薦入試(男子1人、女子44人)を、入学者には推薦入試(女子20人)を含む。保健学科放射線技術科学専攻の志願者は、推薦入試(男子10人、女子25人)、入学者には、推薦入試(男子5人、女子3人)を含む。保健学科検査技術科学専攻の志願者は、推薦入試(男子5人、女子15人)、入学者には、推薦入試(男子1人、女子4人)を含む。

4. 外国人留学生 Foreign Students

令和2年5月1日現在 As of May. 1. 2020

区 分 Classification	大学院生 Graduate Students	特別研究学生 Special Research Students	研 究 生 Research Students	学 部 生 Undergraduate Students
中国 China	(4) 7	0	(1) 1	0 0
バングラデシュ Bangladesh	(1) 1	0	0 0	0 0
インドネシア Indonesia	(2) 3	0	0 0	(1) 1
ヴェトナム Vietnam	(2) 4	0	0 0	0 0
タイ Thailand	(2) 4	0	0 0	0 0
モンゴル Mongolia	(7) 7	0	0 0	0 0
大韓民国 Korea	0 0	0	0 0	0 0
合 計 Total	(18) 26	0	(1) 1	(1) 1

注 () は女子を内数で示す。

5. 年度別卒業・修了者数 Annual Number of Graduates

区 分 Classification	平成18年以前 ~2006	平成19年 2007	平成20年 2008	平成21年 2009	平成22年 2010	平成23年 2011	平成24年 2012	平成25年 2013	平成26年 2014	平成27年 2015	平成28年 2016	平成29年 2017	平成30年 2018	令和元年 2019	計 Total	
医 学 科 School of Medicine	(863) 4,825	(28) 89	(37) 103	(29) 98	(30) 94	(25) 88	(28) 84	(27) 100	(34) 97	(36) 97	(34) 113	(34) 108	(40) 120	(41) 102	(1,286) 6,016	
栄 養 学 科 School of Nutrition	(1,654) 1,920	(42) 47	(41) 52	(35) 52	(47) 51	(39) 49	(39) 46	(41) 48	(40) 48	(44) 49	(50) 54	(3) 4			(2,075) 2,420	
医科栄養学科 School of Medical Nutrition												(39) 46	(40) 48	(44) 49	(123) 94	
保 健 学 科 School of Health Sciences	看護学 専攻	(144) 151	(68) 73	(80) 92	(68) 77	(77) 80	(73) 78	(70) 75	(80) 87	(67) 70	(69) 76	(76) 79	(67) 71	(76) 78	(70) 76	(1,085) 1,163
	放射線技術 科学専攻	(17) 77	(10) 39	(11) 43	(9) 39	(8) 39	(9) 39	(11) 37	(6) 39	(6) 37	(15) 34	(6) 33	(12) 35	(8) 39	(9) 42	(137) 572
	検査技術 科学専攻	(30) 38	(12) 19	(12) 18	(18) 24	(13) 19	(16) 21	(15) 20	(12) 18	(13) 17	(13) 18	(14) 18	(11) 19	(12) 17	(12) 19	(203) 285
	小 計	(191) 266	(90) 131	(103) 153	(95) 140	(98) 138	(98) 138	(96) 132	(98) 144	(86) 124	(97) 128	(96) 130	(90) 125	(96) 134	(91) 137	(1,425) 2,020
合 計 Total	(2,708) 7,011	(160) 267	(181) 308	(159) 290	(175) 283	(162) 275	(163) 262	(166) 292	(160) 269	(177) 274	(180) 297	(166) 283	(176) 302	(91) 288	(4,824) 10,550	

注) 徳島医学専門学校卒業生数 158人、徳島医科大学卒業生数 137人、栄養学専攻科修了者数 4人
() は女子を内数で示す。

6. 年度別卒業・修了者各国家試験合格者数 Number of Graduates Passing National Licencing Examination

区 分 Classification	国 家 試験名	平成18年 2006	平成19年 2007	平成20年 2008	平成21年 2009	平成22年 2010	平成23年 2011	平成24年 2012	平成25年 2013	平成26年 2014	平成27年 2015	平成28年 2016	平成29年 2017	平成30年 2018	令和元年 2019
医 学 科 School of Medicine	医師	157	85	98	94	85	85	79	92	92	93	107	98	114	105
栄 養 学 科 School of Nutrition	管理 栄養士	97(13)	45	45	43	54(5)	48	45	44	50(2)	42	54(3)	4		
医科栄養学科 School of Medical Nutrition	管理 栄養士												44	46(2)	48
保 健 学 科 School of Health Sciences	看護師	130	62	80	67	69	68	66	74	65	67	67	67	71	71
	保健師	137	72	92	67	74	75	75	81	54	54	58	47	57	57
	助産師	25	7	6	1										
	診療放射 線技師	64	34	36	33	32	37	29	36	31	30	31	29	36	37
	臨床検 査技師	31	15	14	20	17	19	18	17	15	15	16	19	16	17
助産学専攻科 Post-Graduate Course of Midwifery	助産師	10	10	10	20	20	19								
保健科学教育部 Graduate School of Health Sciences	助産師								11	7	4	4	7	8	6

注 () は既卒者を内数で示す。

7. 医学科出身教授就任者数 Number of Professors from Graduates of Medical School of Tokushima University

区 分 Classification	人 数
国公立大学	65
私立大学	22

注 令和2年5月1日現在、各大学の教授に就任している人数。

学位授与者数 Advanced Degrees Conferred

1. 修士(栄養学) Master of Science (Nutritional Science)

平成18年以前 ~2006	平成19年 2007	平成20年 2008	平成21年 2009	平成22年 2010	平成23年 2011	平成24年 2012	平成25年 2013	平成26年 2014	平成27年 2015	平成28年 2016	平成29年 2017	平成30年 2018	令和元年 2019	計 Total
(321)	(27)	(16)	(19)	(15)	(16)	(26)	(24)	(19)	(15)	(26)	(21)	(25)	(20)	(590)
546	31	20	21	22	26	28	33	24	22	33	23	28	28	885

注 () は女子を内数で示す。

2. 博士(栄養学) Doctor of Philosophy (Nutritional Science)

区分 Classification	平成18年以前 ~2006	平成19年 2007	平成20年 2008	平成21年 2009	平成22年 2010	平成23年 2011	平成24年 2012	平成25年 2013	平成26年 2014	平成27年 2015	平成28年 2016	平成29年 2017	平成30年 2018	令和元年 2019	計 Total
課程博士 Graduate of Doctoral Course	(62)	(12)	(6)	(3)	(11)	(7)	(9)	(11)	(6)	(3)	(5)	(11)	(2)	(10)	(158)
論文博士 Doctorates of Dissertation	137	15	7	10	15	12	10	16	7	6	9	15	8	13	280
合計 Total	(39)	(0)	(0)	(0)	(1)	(2)	(0)	(0)	(0)	(0)	(0)	(0)	0	0	(42)
	87	0	0	1	1	2	1	1	1	0	0	0	1	0	95
	(101)	(12)	(6)	(3)	(12)	(9)	(9)	(11)	(6)	(3)	(5)	(11)	(2)	(10)	(200)
	224	15	7	11	16	14	11	17	8	6	9	15	9	13	375

注 () は女子を内数で示す。

3. 修士(医科学) Master of Science (Medical Science)

平成18年 2006	平成19年 2007	平成20年 2008	平成21年 2009	平成22年 2010	平成23年 2011	平成24年 2012	平成25年 2013	平成26年 2014	平成27年 2015	平成28年 2016	平成29年 2017	平成30年 2018	令和元年 2019	計 Total
(18)	(10)	(8)	(3)	(3)	(2)	(6)	(6)	(2)	(6)	(2)	(3)	(3)	(1)	(73)
31	18	18	9	7	8	10	9	12	10	5	7	5	3	152

注 () は女子を内数で示す。

4. 博士(医学) Doctor of Philosophy (Medical Science)

区分 Classification	平成18年以前 ~2006	平成19年 2007	平成20年 2008	平成21年 2009	平成22年 2010	平成23年 2011	平成24年 2012	平成25年 2013	平成26年 2014	平成27年 2015	平成28年 2016	平成29年 2017	平成30年 2018	令和元年 2019	計 Total
課程博士 Graduate of Doctoral Courses	生理系 Physiological Sciences	163	0	0	0	0	0	0	1	0	0	0	0	0	164
	病理系 Pathological Sciences	112	0	0	0	0	0	0	0	0	0	0	0	0	112
	社会医学系 Social Medicine	37	0	0	1	0	0	0	0	0	0	0	0	0	38
	内科系 Medical Sciences	258	2	1	4	2	0	1	1	0	0	0	0	0	269
	外科系 Surgical Sciences	279	9	2	5	2	3	0	1	3	0	0	0	0	304
	医学専攻 Course of Medicine	35	22	30	30	24	38	32	48	29	43	44	33	47	492
	プロトミクス医学専攻 Course of Proteomics Medical Science	15	8	10	12	10	6	5	5	1	2	0	1	1	76
小計 Total	(136)	(15)	(11)	(17)	(15)	(14)	(10)	(14)	(13)	(9)	(20)	(6)	(20)	(12)	(312)
論文博士 Doctorates of Dissertation	899	41	43	52	38	47	38	55	34	45	44	34	48	37	1,455
合計 Total	(216)	(3)	(3)	(0)	(3)	(2)	(0)	(0)	(1)	(0)	(0)	(0)	(0)	(1)	(229)
	1,712	8	12	4	4	4	3	0	2	1	0	5	1	4	1,760
	(352)	(18)	(14)	(17)	(18)	(16)	(10)	(14)	(14)	(9)	(20)	(6)	(20)	(13)	(541)
	2,611	49	55	56	42	51	41	55	36	46	44	39	49	41	3,215

注 徳島医科大学学位授与者数 558人 () は女子を内数で示す。

5. 修士(保健学・看護学) Master of Science (Health Science), Master of Science (Nursing Science)

区分 Classification	平成20年以前 ~2008	平成21年 2009	平成22年 2010	平成23年 2011	平成24年 2012	平成25年 2013	平成26年 2014	平成27年 2015	平成28年 2016	平成29年 2017	平成30年 2018	令和元年 2019	計 Total
保健学 Health Science	(2)	(2)	(4)	(3)	(7)	(1)	(4)	(1)	(4)	(3)	(5)	(1)	(37)
看護学 Nursing Science	15	13	9	11	15	10	6	7	12	7	13	7	125
合計 Total	(11)	(5)	(12)	(10)	(6)	(18)	(15)	(15)	(13)	(17)	(17)	(12)	(151)
	11	5	12	11	7	18	15	15	14	17	18	13	156
	(13)	(7)	(16)	(13)	(13)	(19)	(19)	(16)	(17)	(20)	(22)	(13)	(188)
	26	18	21	22	22	28	21	22	26	24	31	20	281

注 () は女子を内数で示す。

6. 博士(保健学) Doctor of Philosophy (Health Sciences)

区分 Classification	平成22年 2010	平成23年 2011	平成24年 2012	平成25年 2013	平成26年 2014	平成27年 2015	平成28年 2016	平成29年 2017	平成30年 2018	令和元年 2019	計 Total
課程博士 Graduate of Doctoral Course	(1)	(2)	(0)	(4)	(4)	(5)	(4)	(4)	(3)	(4)	(31)
論文博士 Doctorates of Dissertation	1	3	1	4	6	8	7	4	3	5	42
合計 Total	(1)	(2)	(0)	(4)	(4)	(6)	(4)	(4)	(3)	(4)	(32)
	1	3	1	4	6	9	8	4	3	5	44

注 () は女子を内数で示す。

解剖体数 Number of Autopsies

1. 系統解剖 Systematic Anatomy

区 分 Classification	平成27年度 2015	平成28年度 2016	平成29年度 2017	平成30年度 2018	令和元年度 2019	5か年平均 Average
収集体数 Number of Collected Cadavers	52	29	35	43	50	41.8
解剖体数 Number of Autopsies	40	36	37	37	33	36.6
1体当たり学生数 Students per Cadaver	4	4	4	4	4	4

2. 病理解剖 Pathological Anatomy

区 分 Classification	平成27年度 2015	平成28年度 2016	平成29年度 2017	平成30年度 2018	令和元年度 2019	5か年平均 Average
死亡患者数 Hospital Deans	195	184	174	157	181	178.2
解剖体数 Number of Autopsies	29	22	22	24	26	24.6
剖検率 Percentage	14.9	12.0	12.6	15.3	14.4	13.84

注 24時間以内死亡患者及び胎児を除いた数

図書・発刊物 Book and Publications

1. 図 書 (図書館 蔵本分館) Books

令和2年4月1日現在 As of Apr. 1, 2020

区 分	図 書 Books			学 術 雑 誌 (種)					
	和書	洋書	小計	所 蔵			購 読 中		
	和書	洋書	小計	和書	洋書	小計	和書	洋書	小計
医 学 科	2,678	4,241	6,919	361	460	821	63	68	131
医科栄養学科	6	3	9	15	21	36	0	0	0
保 健 学 科	46	17	63	15	10	25	2	0	2
図 書 館 保 管	82,811	92,968	175,779	3,256	3,304	6,560	96	286	382
合 計	85,541	97,229	182,770	3,647	3,795	7,442	161	354	515

※学術雑誌購読中(種)の雑誌数は電子ジャーナルを含む。

2. 刊行物 Publications

文 献 誌 名 Title of Journal	年発行号数 Frequency	ホームページアドレス HP Address
THE JOURNAL OF MEDICAL INVESTIGATION THE JOURNAL OF NURSING INVESTIGATION 四国医学雑誌	4号 2号 6号	http://medical.med.tokushima-u.ac.jp/jmi/index.html https://www.tokushima-u.ac.jp/med/research/jni.html https://www.tokushima-u.ac.jp/med/research/shikoku_acta_medica.html

カリキュラム Curriculum

	1年次～2年次	3年次～4年次	5年次～6年次
	内 容	内 容	内 容
医 学 科 (専門科目) ※主要な科目	<ul style="list-style-type: none"> ●基礎医学Ⅰ (解剖学、生理学、生化学、細菌学、ウイルス学、寄生虫学・免疫学) ●医学研究実習(研究室配属) 	<ul style="list-style-type: none"> ●医学研究実習(研究室配属) ●基礎医学Ⅱ(薬理学、病理学) ●社会医学(法医学、予防医学、公衆衛生学、社会医学実習) ●系統別病態診断 (PBL チュートリアル・臓器別疾患特別講義) (臨床医学入門コース、神経・精神・行動コース、呼吸器コース、周産期・小児・女性生殖器コース等) ●医学英語 ●臨床実習入門 ●診療参加型臨床実習(学内必修) 	<ul style="list-style-type: none"> ●診療参加型臨床実習 (学内必修、指定学外、選択)

	1年次～2年次	3年次	4年次
	内 容	内 容	内 容
医科栄養学科 (専門科目) ※主要な科目	<ul style="list-style-type: none"> ●生化学・分子生物学 ●食品学基礎 ●人体構造機能学 ●臨床医学入門 ●公衆衛生学 ●栄養生理機能学 	<ul style="list-style-type: none"> ●食品衛生学実習 ●給食運営管理論 ●臨床栄養学、実習 ●ライフステージ栄養学 ●栄養教育論 ●疾患栄養管理学Ⅰ・Ⅱ 	<ul style="list-style-type: none"> ●卒業研究 ●外書講読 ●臨床栄養管理学実習(病院) ●公衆栄養学実習(保健所等) ●栄養情報処理学実習
保 健 学 科 (専門科目) ※抜粋	<ul style="list-style-type: none"> ●看護学専攻 (看護学概論、看護理論、看護技術Ⅰ、看護技術Ⅱ、ヘルスアセスメント、成人援助論Ⅰ・Ⅱ、基礎看護学実習Ⅰ、基礎看護学実習Ⅱ) ●放射線技術科学専攻 (画像基礎論、診療画像学Ⅰ、臨床医学概論、放射線物理学Ⅰ、応用数学Ⅰ、放射線生物学、放射線計測学、放射線機器工学Ⅰ) ●検査技術科学専攻 (生化学Ⅱ、微生物学、環境衛生学、病理学Ⅰ、放射性同位元素検査技術学、画像検査学Ⅰ、分析化学、臨床血液学、臨床検査総論Ⅰ) 	<ul style="list-style-type: none"> ●看護学専攻 (社会福祉概論、母性援助論、小児援助論、精神看護援助論、在宅看護援助論、公衆衛生看護援助論、各領域看護学実習) ●放射線技術科学専攻 (医用画像機器工学、核医学検査機器工学、医用画像情報学Ⅰ、診療画像学Ⅱ、放射線腫瘍学) ●検査技術科学専攻 (生理検査学、臨床画像検査学、病理学実習、病理検査学、臨床血液学実習、免疫検査学、輸血検査学、輸血検査学実習、遺伝学、臨床化学Ⅱ、臨床医学総論) 	<ul style="list-style-type: none"> ●看護学専攻 (健康教育方法論、健康管理論、看護管理学、看護教育学、災害看護、看護研究Ⅱ、統合実習、公衆衛生看護学実習) ●放射線技術科学専攻 (核医学技術学臨床実習、放射線治療技術学臨床実習、画像病態学、卒業研究) ●検査技術科学専攻 (臨床化学実習、生理検査学実習、微生物学実習、免疫検査学実習、遺伝子検査学Ⅱ、医療法規、卒業研究)

学友会活動 Activities of Association of Students and Faculty

運動部

令和2年度 2020

	クラブ名	助言・指導教員	主 将		クラブ名	助言・指導教員	主 将
1	水上競技部(男女)	内田 貴之	原田 和	11	合気道部(男女)	常山 幸一	上荷 康平
2	弓道部(男女)	丹黒 章	長尾 俊紀	12	水泳部(男女)	(休部中)	(休部中)
3	硬式野球部	橋本 一郎	會田 大地	13	硬式庭球部(男女)	高木 康志	佐藤 光起
4	柔道部	谷 憲治	阿部 祐也	14	軟式庭球部(男女)	森 健治	河野 康平
5	空手道部(男女)	丹黒 章	中木 海舟	15	陸上競技部(男女)	米村 重信	山内 朋紀
6	卓球部(男女)	西岡 安彦	友近 七海	16	準硬式野球部	島田 光生	里見龍太郎
7	バドミントン部(男女)	西岡 安彦	毛利 公亮	17	ラグビー部	鶴尾 吉宏	宮本 康平
8	サッカー部	高橋 章	大滝 健也	18	剣道部(男女)	久保 宜明	森 拓郎
9	ゴルフ部(男女)	橋本 一郎	千頭 仁志	19	バレーボール部(男女)	岡久 稔也	浅川 拓巳
10	バスケットボール部(男女)	川人 伸次	守野 尚弥				

文化部

令和2年度 2020

	クラブ名	助言・指導教員	部 長
1	ジャグリングサークル	渡辺 浩良	藤原 大裕
2	軽音楽部	橋本 一郎	久本 駿
3	茶道部	竹谷 豊	中里 文香
4	地域医療研究会	谷 憲治	多田 里穂
5	栄養学研究部	酒井 徹	山下 路代
6	外国語研究会	安倍 正博	福本 和生
7	室内楽同好会	赤池 雅史	浜口 ゆき
8	TIFMSA (徳島国際医学生連盟)	赤池 雅史	山崎 穂
9	先端医療研究会	佐田 政隆	王 安
10	IAHSS (保健学科国際交流サークル)	田中 祐子	吉松 美咲

土地 Campus

令和2年5月1日現在 As of May. 1. 2020

区分 Classification	面積 (㎡) Area	備 考 Remarks
医学部 Faculty of Medicine	32,687	
運動場 Athletic Field	18,776	
計 Total	51,463	

建物 Buildings

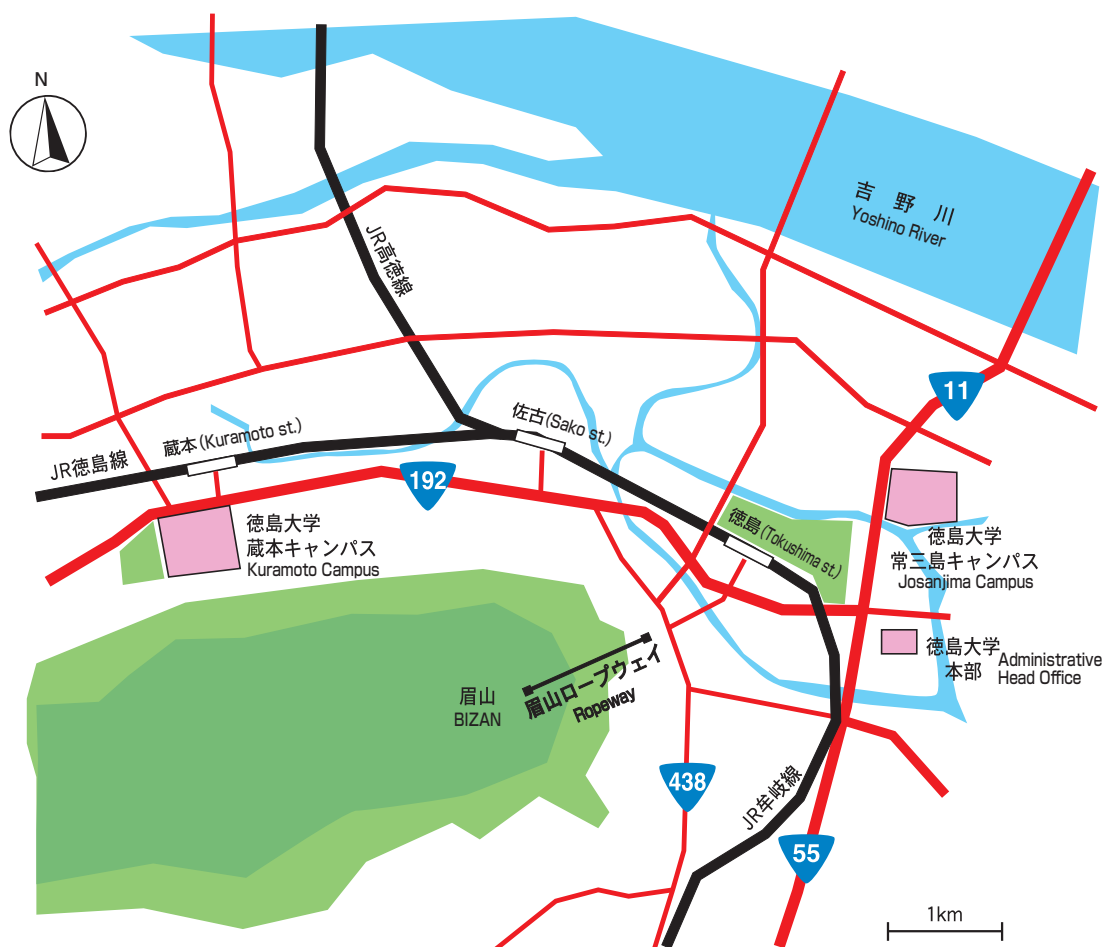
令和2年5月1日現在 As of May. 1. 2020

名 称 Name	構 造 Construction	建面積 (㎡) Building Area	延面積 (㎡) Total Area
医学基礎 A 棟 Basic Research Building A, Faculty of Medicine	RC-5	2,007	9,181
医学基礎 B 棟 Basic Research Building B, Faculty of Medicine	RC-5	1,664	6,247
医学臨床 A 棟 Clinical Research Building A, Faculty of Medicine	SRC-8	750	6,015
医学臨床 B 棟 Clinical Research Building B, Faculty of Medicine	RC-8	1,493	10,889
青藍講堂 Seiran Education Building	RC-3	363	889
臨床講義棟 Clinical Education Building	RS-2	463	833
栄養学棟 Nutrition Building	RC-5. B-1	865	4,443
保健学 A 棟 Health Sciences Building A	RC-5	803	3,557
保健学 B 棟 Health Sciences Building B	RC-5	692	3,504
保健学 C 棟 Health Sciences Building C	RC-2	1,167	1,824
大塚講堂 Otsuka Memorial University Auditorium	RC-2. RS-2	1,839	2,814
総合研究棟 Research Building	RC-4	358	1,012
青藍会館 SEIRAN Hall	RC-2	401	772
そ の 他 Others	-	320	529
合 計 Total		13,185	52,509

問合せ先 Address

徳島大学医学部 Faculty of Medicine
 徳島大学大学院医科学教育部 Graduate School of Medical Sciences
 徳島大学大学院栄養生命科学教育部 Graduate School of Nutrition and Bioscience
 徳島大学大学院保健科学教育部 Graduate School of Health Sciences
 〒770-8503 徳島市蔵本町3丁目18番地の15
 3-18-15, Kuramoto-cho, Tokushima 770-8503
 医学部総務課 総務係 e-mail isysoumu1k@tokushima-u.ac.jp
 tel (088)633-9116 fax (088)633-9028
 医学部学務課 第一教務係 e-mail isygakumu1k@tokushima-u.ac.jp
 (医学科/医科栄養学科担当) tel (088)633-7028,7029 fax (088)633-9431
 第二教務係 e-mail isygakumu4k@tokushima-u.ac.jp
 (保健学科担当) tel (088)633-9009 fax (088)633-9431

位置図 Location Map



交通アクセス Access

JR 徳島駅から医学部・歯学部・薬学部まで約 4 km

JR 四国・徳島線「蔵本駅」下車徒歩約 5 分

徳島市バス又は徳島バス「医学部前」、「大学病院前」下車徒歩約 3 分

Train : Walking 5 min from Kuramoto st.

Local Bus : Walking 3 min from the bus stop in front of Faculty of Medicine or University Hospital.

3 東病棟

- 8 整形外科 泌尿器科
7 外科(消化器・移植)
6 外科(食乳甲外)(呼吸器)(消化器・移植) 美容室
5 脳神経外科 内科(腎臓)(脳神経)
4 集学治療病棟 (ICU・SCU・HCU)
3 産科 周産母子センター (MFICU・NICU・GCU)・院内健康学級
2 精神科神経科 卒後臨床研修センター
1 入院栄養指導室 栄養部 (NST) 栄養サポートチーム室 栄養研修室 リネン室 厚仁会売店・介護サポートショップbonta 果物売場cocomero コインランドリー

4 西病棟

- 11 日亜メカホール 特別個室 レストランSora
10 細胞治療センター
9 形成外科・美容外科 歯科(口腔外科)(口腔内科) 内科(血液) 総合診療部
8 泌尿器科 耳鼻咽喉科・頭頸部外科
7 内科(消化器)(内分泌・代謝)
6 内科(呼吸器・膠原病)
5 眼科 皮膚科 内科(脳神経)(循環器)
4 内科(循環器)(腎臓) 心臓血管外科 人工透析室
3 小児医療センター プレイルームbe
2 放射線科 婦人科 泌尿器科 麻酔科
1 総合リハビリテーションセンター 救急外来 ホスピタルギャラリーbe

C-B 医学臨床B棟

- 8 眼科学 呼吸器・膠原病内科学
7 腎臓内科学 小児科学
6 脳神経外科学 消化器・移植外科学
5 医薬品情報学 臨床薬理学 医薬品病態生化学 医薬品機能生化学
4 口腔外科学 口腔内科学 循環器内科学
3 歯科麻酔科学 麻酔・疼痛治療医学
2 歯科放射線学 医療情報学 放射線医学
1 先進研究推進センター・バイオイメージング研究部門

1 外来診療棟

- 5 日亜ホール(White・Blue・Green) 病院長室 看護部管理室 医療技術部管理室 事務部(事務部長室・総務課・経営企画課)

H-C 保健学C棟

- 2 講義室 学生控室
1 講義室 実習室 学生控室

2 中央診療棟

- 5 病院情報センター 徳島県地域医療支援センター キャリア形成支援センター 安全管理部 感染制御部 大会議室 白衣保管室
4 手術部 家族控室
3 検査部(中央採血室・尿検査・生理検査) 高次脳センター(筋電図検査) 超音波センター(超音波(エコー)検査) 輸血・細胞治療部 病理部
2 放射線部2階受付 X線 CT 骨密度計測 血管造影 超音波検査 内視鏡センター
1 放射線部1階受付 放射線科外来 MRI RI(核医学) PET/CT 放射線治療 高度画像診断センター ME管理センター 物流センター

5 西外来診療棟

- 5 精神科神経科・心身症科
4 デイケア室 作業療法室 キャリア形成支援センター(看護部門) 精神科神経科・心身症科
3 人工臓器室 集団指導室 糖尿病臨床・研究開発センター 褥瘡対策室
2 医事課 看護師特定行為研修センター 薬剤部
1 臨床遺伝診療部(遺伝カウンセリング室) 緩和ケアセンター 栄養部集団指導室 薬剤部 経理調達課 患者図書室libro 総合診療部

4 西病棟

- 4 西病棟 West Ward

3 東病棟

- 3 東病棟 East Ward

2 中央診療棟

- 2 中央診療棟 Central Clinics

1 外来診療棟

- 1 外来診療棟 Outpatient Clinic

H-B 保健学B棟

- H-B 保健学B棟 Health Sciences Building B

H-A 保健学A棟

- H-A 保健学A棟 Health Sciences Building A

C-B 医学臨床B棟

- C-B 医学臨床B棟 Clinical Research Building B, Faculty of Medicine

C-A 医学臨床A棟

- C-A 医学臨床A棟 Clinical Research Building A, Faculty of Medicine

B-B 医学基礎B棟

- B-B 医学基礎B棟 Basic Research Building B, Faculty of Medicine

B-A 医学基礎A棟

- B-A 医学基礎A棟 Basic Research Building A, Faculty of Medicine

C-A 医学臨床A棟

- C-A 医学臨床A棟 Clinical Research Building A, Faculty of Medicine

1 総合案内

- 1 総合案内 自動再来受付機 自動支払機 外来受付 総合受付(初診・FAX予約・再診・受診票提出口・支払い・診断書窓口) 患者支援センター(入院・退院 各種相談) 看護相談室 まちの保健室 診療説明室 医療相談窓口 医事課 おくすり窓口(院内処方箋受付) 脳神経外科 第3リニアック治療室 ローソン 天吉うどん タリーズコーヒー 自販機コーナー 郵便局 キャッシュコーナー コインロッカー

2 眼科

- 2 眼科 耳鼻咽喉科・頭頸部外科 泌尿器科 産科婦人科 小児科 整形外科 麻酔科 視能訓練部 耳鼻咽喉科機能検査室・人工内耳センター 産科婦人科超音波検査室 子と親のこころ診療室

3 総合案内

- 3 総合案内 自動再来受付機 自動支払機 外来受付 総合受付(初診・FAX予約・再診・受診票提出口・支払い・診断書窓口) 患者支援センター(入院・退院 各種相談) 看護相談室 まちの保健室 診療説明室 医療相談窓口 医事課 おくすり窓口(院内処方箋受付) 脳神経外科 第3リニアック治療室 ローソン 天吉うどん タリーズコーヒー 自販機コーナー 郵便局 キャッシュコーナー コインロッカー

H-B 保健学B棟

- 5 生体機能解析学 微生物・遺伝子解析学 病理解析学 細胞・免疫解析学
4 看護総合実習室
3 療養回復ケア看護学 臨床腫瘍医療学 子どもの保健・看護学 生殖・更年期医療学 メンタルヘルズ支援学 地域看護学 看護技術学
2 講義室 助産学 放射線理工学 医用理工学 医用画像機器工学 放射線治療学 母子教育演習室 大学院生研究室
1 実習室

H-A 保健学A棟

- 5 教員実験室 検査実習室 大学院生研究室
4 看護管理学 女性の健康支援看護学 画像医学・核医学 講義室 実習室
3 ストレス緩和ケア看護学 学校保健学 医用画像情報科学 医用画像解析学 看護リカレント教育センター
2 実習室
1 看護教育学 実習室・実験室

N 栄養学棟

- 疾患治療栄養学 応用栄養学 生体栄養学 (214) (314) (312)
食品機能学 代謝栄養学 予防環境栄養学 (307) (302) (514)
臨床食管理学 実践栄養学 (512) (507) *室数数字は教授室を示す
5 共通実験室 教員研究室
4 共通実験室 教員研究室
3 共通実験室 教員研究室
2 学習支援室 コラボ室
1 実習室

B-B 医学基礎B棟

- 5 機能解剖学 コンピュータ室 解剖教育支援室(白菊会事務局) ・組織病理実習室
4 顕微解剖学 チュートリアル室
3 法医学 基礎第三講義室 基礎第四講義室 学生自習室
2 疾患病理学 病理カンファレンス室 臓器保管室
1 分子病理学 法医解剖室

B-A 医学基礎A棟

- 5 救急集中治療医学 公衆衛生学 医学雑誌編集室 薬理学 微生物実習室
4 臨床神経科学 予防医学 微生物病原学 病態生理学
3 形成外科学 生体防御医学 総合研究支援センター・先端医療研究部門
2 医学部長室 研究部長室 第一会議室 第五会議室 AWAサポートセンター 細胞生物学 蔵本事務部(医学部総務課)
生化学 総合研究支援センター・先端医療研究部門
1 蔵本事務部(医学部総務課・医学部学務課・会計課) 第二会議室 生協ショップ(KURA-LA) 第一カンファレンス室 統合生理学 臨床検体保管管理室 チュートリアル室

医歯薬学共同利用棟

- 3 総合臨床研究センター
2 共同利用研究室
1 厚仁会薬局 ローソン すだちホール





徳島大学医学部

Tokushima University Faculty of Medicine

令和2年6月発行

Published June 2020

編集 徳島大学蔵本事務部医学部総務課

Edited by Tokushima University
General Affairs Division of Faculty of Medicine,
Kuramoto General Affairs Division

<https://www.tokushima-u.ac.jp/med/>

